

德惠市人民政府文件

德府文〔2023〕8号

签发人：

德惠市人民政府关于 2023年第1批次建设用地的请示

吉林省人民政府：

根据《土地管理法》《土地管理法实施条例》等法律法规的相关规定，德惠市人民政府2023年第1批次用地应呈报省政府审批，现就农用地转用和土地征收有关事宜申请如下：

一、用地基本情况

德惠市人民政府2023年第1批次用地位于德惠市1个街道3个村和0个国有单位，共3宗地，总面积31.0479公顷，按地类划分，农用地31.0479公顷（耕地30.5772公顷）、建设用地0公顷、未利用地0公顷。其中，征收农民集体土地31.0479公顷，按地类划分，农用地31.0479公顷（耕地30.5772公顷）、建设用地0公顷、未利用地0公顷。土地产权明晰，界址清楚，

没有争议。

二、征收土地符合公共利益情况

我市对该批次用地符合公共利益进行了论证，经论证认为：

申请征收土地中 4.2610 公顷用地符合《土地管理法》第 45 条第（二）项规定，属于交通运输类建设活动，因公共利益需要，确需征收农民集体所有土地。

申请征收土地中 26.7869 公顷用地符合《土地管理法》第 45 条第（五）项规定，属于成片开发建设，已纳入德惠市 2023 年国民经济和社会发展年度计划，符合自然资源部规定的标准，确需征收农民集体所有土地。省政府已批准我市《2022 年成片开发方案》，由省自然资源厅下达批复（吉自然资征函〔2023〕4 号）。

该批次用地符合《德惠市国民经济和社会发展规划》，符合国土空间规划管控规则，我市人民政府承诺将该项目用地规模和布局纳入正在编制的规划期至 2035 年的国土空间规划，符合《德惠市“十四五”工业和信息化发展规划》。

三、征地前期工作完成情况

（一）征收土地预公告

我市已按规定于 2023 年 1 月 13 日-2023 年 1 月 31 日在拟征收土地所在地的街道和村、村民小组通过村公示栏发布了拟征收土地预公告，达到十个工作日。公告内容包括征收土地范围、征收目的、开展土地现状调查的安排等内容。

（二）土地现状调查

我市按规定完成了土地现状调查，已查明拟征收土地的位置、权属、地类、面积，以及农村村民住宅、其他地上附着物和青苗等的权属、种类、数量等情况，填写了相关调查确认表，并由所有权人、使用权人签字确认。

（三）社会稳定风险评估

我市按规定开展了社会稳定风险评估，参加人员有被征地集体经济组织及其成员、村民委员会和其他利害关系人，在申报土地征收前作出了土地征收社会稳定风险评估报告，经市政府确认评估风险等级为低风险，报告中制定了应对措施和处置预案。

（四）征地补偿安置公告及听证

我市组织自然资源、财政、农业农村、人力资源和社会保障等部门拟定了征地补偿安置方案，于2023年2月13日-2023年3月14日在拟征收土地所在的街道和村、村民小组通过村公示栏方式发布了征地补偿安置公告，达到三十日。公告内容包括征收范围、土地现状、征收目的、补偿方式和标准、安置对象、安置方式、社会保障，以及办理补偿登记的方式和期限、异议反馈渠道等内容。被征地农村集体经济组织、被征地农民和其他利害关系人均无意见，没有提出听证申请。

（五）组织办理补偿登记

我市已按规定在征地补偿安置方案公告规定期限内组织了142个所有权人、使用权人办理了补偿登记。

（六）落实征地补偿安置和社会保障等相关费用

我市已按规定落实了征地补偿安置和社会保障等相关费用，并足额预存到位、保证专款专用。

（七）签订征地补偿安置协议

我市已按规定完成了签订征地补偿安置协议工作，已与拟征收土地的全部所有权人和 91%使用权人签订了征地补偿安置协议，9%使用权人由于对补偿安置协议内容有异议，不同意签订补偿协议。我市将继续做好被征地农民的沟通解释工作，妥善处理好征地补偿安置争议，确保不因征地引发信访矛盾等不稳定情形；待征收土地申请批准后，将对个别未达成征地补偿安置协议的，依法作出征地补偿安置决定，并依法组织实施。

四、征地补偿安置情况

该批次用地土地补偿费、安置补助费按照《长春市人民政府关于统一公布实施征收农用地地区片综合地价的通知》（长府发〔2021〕10 号）规定执行。地上附着物和青苗等的补偿费用按照《长春市人民政府关于统一公布实施征收农用地地区片综合地价的通知》（长府发〔2021〕10 号）规定执行。该批次用地涉及安置人员已依法安置到位，确保了征地农民原有生活水平不降低、长远生计有保障。

社会保障费用按照《长春市人民政府关于印发长春市统一被征地农民基本养老保险制度实施方案的通知》（长府发〔2011〕22 号）执行，被征地农民已纳入德惠市养老保险社会保障体系，

全部落实到位。

五、建设占用耕地耕作层土壤剥离情况

该批次获批后，按照《吉林省黑土地保护条例》和《吉林省建设占用耕地耕作层土壤剥离利用管理办法》规定，开展耕地耕作层土壤剥离利用工作。

综上，我市政府已依法完成了农用地转用和土地征收前期工作，用地情况及报批材料真实、准确，符合土地管理法律法规和有关规定，请予批准。

妥否，请批示。

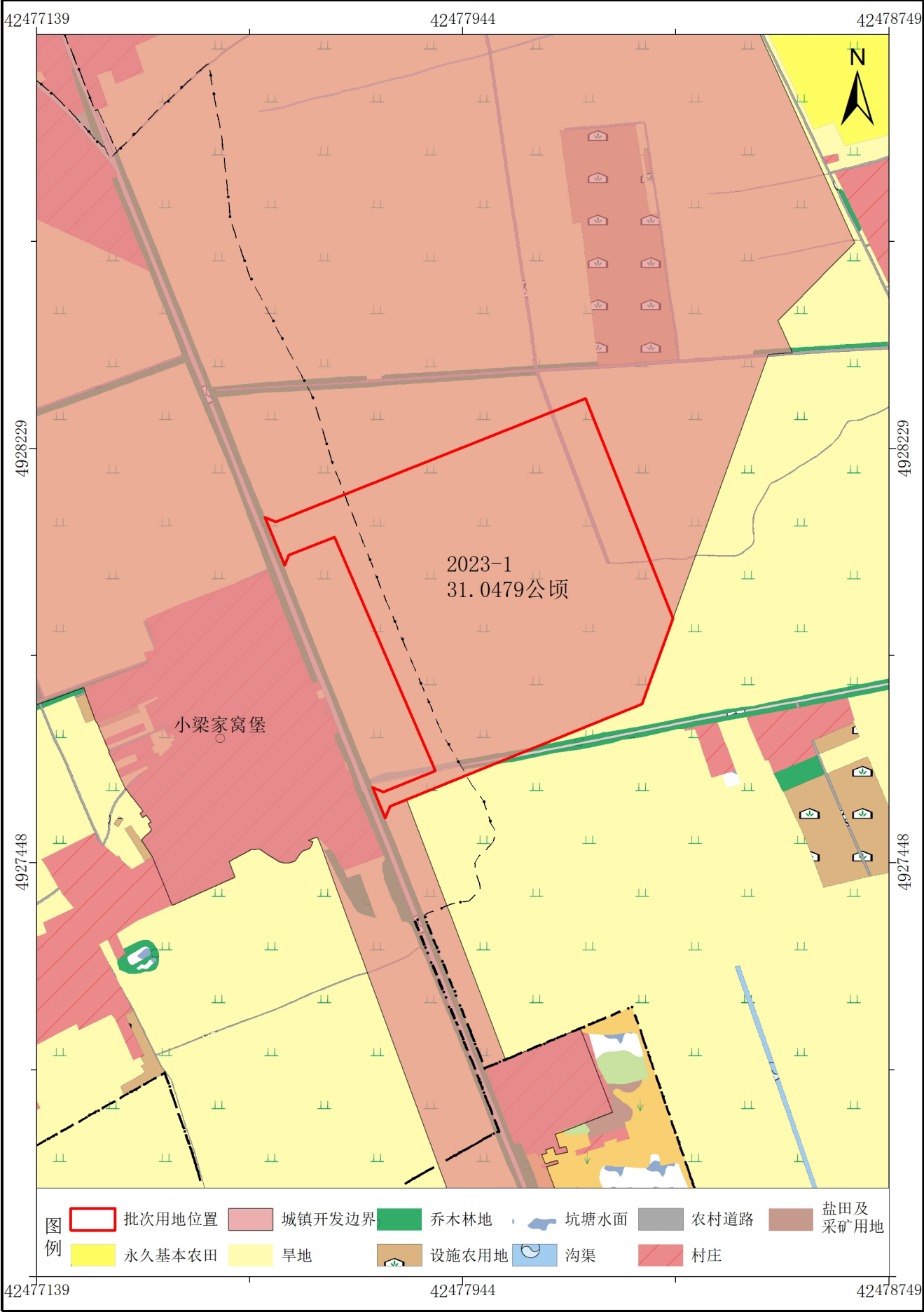
附件：位置规划图

德惠市人民政府

2023年3月27日

（联系人：张志民；联系电话：87286008）

德惠市人民政府2023年第1批次建设用地位置规划图



比例尺 1:10000

2023/03/16 14:02:26